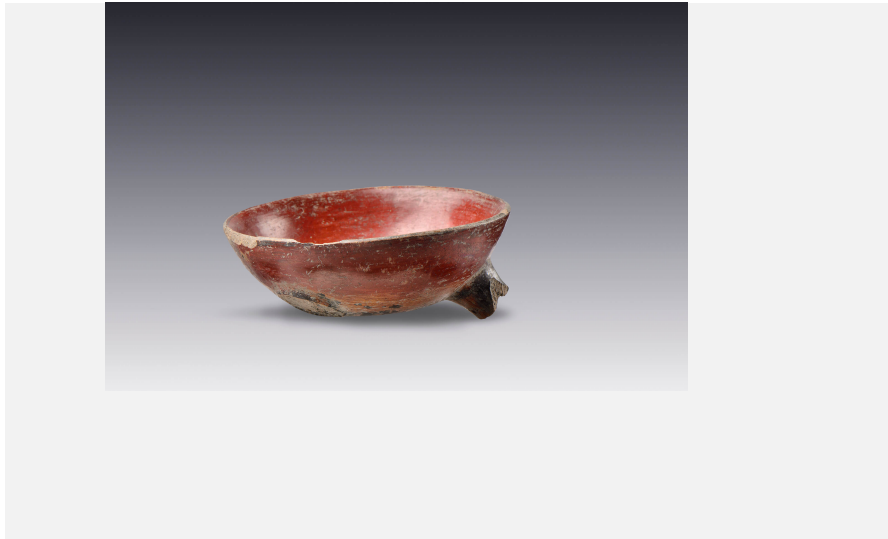


Cajete trípode Texcoco Rojo Pulido



Colección	El tiempo en las cosas. Salas de Arte Contemporáneo
Cultura	-
Estilo	Texcoco Rojo Pulido
Región	Valle de México
Año	1250-1521 d.C.
Período	Posclásico tardío
Técnica	Barro modelado con engobe rojo y pintura grafito precocción
Medidas	4 x 0 x 0 cm
Ubicación	Salas de Arte Contemporáneo. Piezas Prehispánicas
Artistas	-
Investigadores	Aban Flores Morán

Descripción

La cerámica del Valle de México presenta tres tipos muy comunes durante la etapa del Posclásico, particularmente en la fase tardía. Estos son la loza del tipo Azteca, Texcoco y Chalco, siendo sus nombres asignados en función de las áreas geográficas donde se han localizado con mayor frecuencia. En el caso de la loza Texcoco Rojo, o Rojo Bruñida, ésta generalmente se encuentra asociada a tipos cerámicos como el Azteca III y IV, en la segunda mitad del periodo Posclásico (1400-1521 d.C.), y su distribución alcanza todo el Valle de México y algunas zonas foráneas, con lo cual se infiere que era una loza exportada por la Triple Alianza.

La cerámica policroma del tipo Texcoco Rojo presenta un acabado muy pulido, prácticamente bruñido. Las formas de este tipo cerámico incluyen cajetes planos y curvo-convergentes, entre otras piezas como copas y hasta incensarios. Generalmente se encuentran decorados con motivos simbólicos y geométricos. En el caso de las dos piezas que aquí nos ocupan se tratan de cajetes hemisféricos con la pintura y el acabado típicos de este tipo de cerámica. Se han identificado en la región Puebla-Tlaxcala, en el suroeste del Estado de México y en la cuenca de México.



El cajete con el número 140 tiene un cuerpo curvo-convergente, con fondo cóncavo, base convexa, y borde redondeado. Presenta los restos de tres soportes huecos probablemente del tipo cónico alargado, por lo tanto, se trataba de un cajete trípode. Estos se han perdido prácticamente en su totalidad, excepto en dos casos donde se observa su arranque desde la base de la pieza. El cajete está decorado con engobe rojo en su interior, el cual cubre todas las paredes interiores, excepto el fondo que presenta pintura negro grafito y forma un círculo en este color. El acabado del interior del cajete es ligeramente lustroso. En sus paredes exteriores, se encuentra pintado, en casi tres cuartas partes del cuerpo, con el engobe rojo característico de este tipo cerámico. La sección inferior del cuerpo presenta un engobe naranja y es posible observar que los soportes tenían decoración con la pintura negro grafito y anaranjado. El borde de la pieza presenta una delgada línea en color negro.

El cajete 167 tiene un cuerpo curvo-convergente, con fondo y base planos, ligeramente convexa y con borde redondeado. Presenta un acabado pulido en todo su cuerpo y engobe anaranjado en las paredes externas y una banda ancha roja que va del borde a la mitad del cuerpo. En su interior presenta una banda negra en el borde; las paredes internas y el fondo están pintadas con rojo y en el centro del fondo se observa una impresión circular que está decorada con negro grafito. En el exterior se observan manchas oscuras de humo, probablemente evidencia de que la pieza estuvo expuesta al fuego en algún momento.

