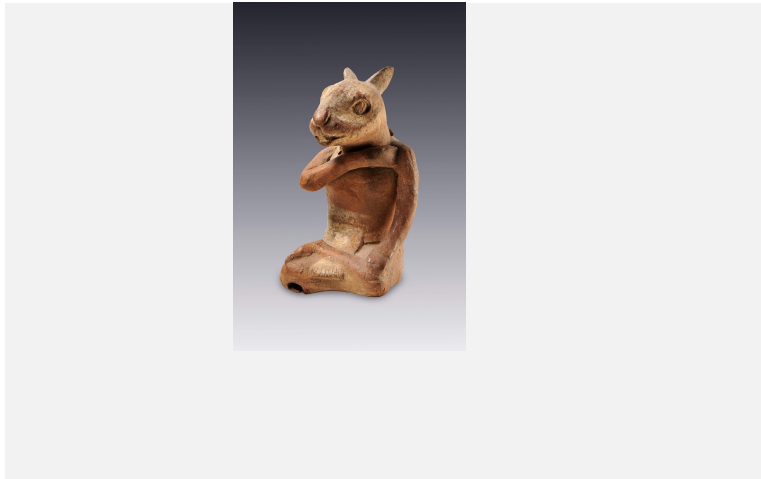


Silbato-efigie de un personaje ataviado con máscara de conejo



Colección	El México antiguo. Salas de Arte Prehispánico
Cultura	Maya
Estilo	-
Región	Isla de Jaina, Campeche, probablemente
Año	600-909 d.C.
Período	Clásico tardío
Técnica	Barro modelado y cocido
Medidas	12.2 x 6.5 x 7.7 cm
Ubicación	Sala 6. Arte, forma y expresión
Artistas	-
Investigadores	Ana García Barrios Gonzalo Sánchez

Descripción

Dentro de las figurillas y silbatos mayas son comunes las representaciones de personajes en movimiento o haciendo gesticulaciones. Estas expresiones denotan un baile, una danza o la ejecución de un drama. La máscara que porta el personaje del silbato indica que éste formaba parte de una escena mayor que incluía a otros personajes dentro de una dramatización, tal como se observa en la imaginería de los vasos policromos mayas.

Gonzalo Sánchez

Se trata de un silbato que representa a un personaje con cabeza o máscara de roedor y cuerpo antropomorfo; está sentado en posición de loto con las piernas cruzadas. La cabeza es de un roedor o tuza de pequeñas orejas, ojos circulares y hocico que deja entrever los incisivos; lleva un adorno o collar en el cuello que está fracturado. El brazo derecho dobla sobre el pecho hasta el hombro en posición de saludo y respeto, tal y como se advierte en escenas de corte labradas en piedra o pintadas en vasijas, donde se puede ver a nobles con este mismo ademán de saludo sentados ante su gobernante.

Sólo va cubierto con un faldellín sencillo de flecos que ata en la cintura, coincidiendo con la indumentaria del personaje descrito en la vasija, por lo que bien podría estar aludiendo a un ser en estado de trance o un chamán. En este sentido hay que señalar que se conocen silbatos de este tipo que a veces aparecen representando la dualidad humana de un personaje en el que por un lado, se ve al individuo como guerrero y la parte posterior de la figurilla representaría su tonalli, animal compañero, o su otro yo sobrenatural, incluso su wahyis o nagual, animal en el que algunos seres humanos tienen la capacidad de transformarse (ver Reents-Budet 1994: 355).



La vasija nº K3056 del catálogo de J. Kerr (dibujo 1) presenta una narrativa en donde un personaje con máscara de roedor se encuentra sentado en la misma posición de saludo que la figurilla ante el dios Itzamnaaj, quien se encuentra sentado y saludando igualmente sobre una banca elevada que simboliza el cielo; una escena semejante se pintó en la vasija K4339 del catálogo de Kerr (dibujo 2). La repetición del tema podría indicar una relación estrecha entre estos personajes y el dios; por otro lado, se propone con ciertas reservas la posibilidad de que este personaje fuese un guerrero, ya que era habitual entre este sector de la población ocultar los rostros bajo máscaras de apariencia animal. Esto se ha entendido por lo general como una estrategia militar que se empleaba para simbolizar ciertos valores de control, aunque también pudiera ser que esas máscaras funcionasen como emblemas de linajes. Así, el individuo convertido en animal debía causar una fuerte impresión en su adversario.

BIBLIOGRAFÍA

FLORES JIMÉNEZ, María de los Ángeles. 2000, Figurillas antropomorfas de Palenque. En *Arqueología Mexicana*, Vol. VIII, nº 45, pp 44-49.

KERR, Justin.

1989, *The Maya Vase Book. A Corpus of Rollout Photographs of Maya Vases, Volume 1.* Kerr Associates. Nueva York.

1990, *The Maya Vase Book. A Corpus of Rollout Photographs of Maya Vases, Volume 2.* Kerr Associates. Nueva York.

1992, *The Maya Vase Book. A Corpus of Rollout Photographs of Maya Vases, Volume 3.* Kerr Associates. Nueva York.

1995, *The Maya Vase Book. A Corpus of Rollout Photographs of Maya Vases, Volume 4.* Kerr Associates. Nueva York.

1997, *The Maya Vase Book. A Corpus of Rollout Photographs of Maya Vases, Volume 5.* Kerr Associates. Nueva York.

2000, *The Maya Vase Book. A Corpus of Rollout Photographs of Maya Vases, Volume 6.* Kerr Associates. Nueva York.

<http://research.famsi.org/kerrportfolio.html>

REENTS-BUDET, Dorie. 1994, *Painting the Maya Universe: Royal Ceramics of the Classic Period.* Duke University Press. Durham y Londres. -

Ana García Barrios

